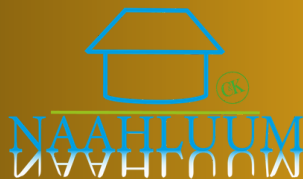


# PASTA CREMA MAYA

LA FUERZA DE LA NATURALEZA EN TU PROYECTO



*Muros con pasta Crema maya Atán, obra realizada por: SICMI 2026, Saltillo, Coahuila.*

La pasta **CREMA MAYA** es una mezcla de cemento, granulometría extrafina y aditivos específicos que le proporciona propiedades que logran una pasta versátil y adherente, perfecta para crear acabados finos, rústicos y elegantes.

### USOS

Se utiliza como acabado final rústico, minimalista, boho, entre otros. Puede aplicarse en áreas interiores o exteriores como muros, y cielos.

## VENTAJAS

- Se aplica en interiores y exteriores.
- Fácil de aplicar.
- Pasta altamente manejable y versátil.
- Se puede aplicar sobre una amplia variedad de superficies.

Nota: no aplicar como acabados en piscinas, jacuzzis y pisos de alto tránsito.

### Especificaciones técnicas

**Presentación:** 20 kg

**Apariencia:** Polvo

**Tiempo de uso una vez mezclado** 30 min  
\*Dependiendo de las condiciones ambientales.

**Rendimiento** 5 m<sup>2</sup>

- El rendimiento puede variar dependiendo de factores como la rugosidad e irregularidad del preacabado, la habilidad y experiencia del instalador, el espesor de aplicación (Espesor recomendado del acabado de 3mm).

**Tiempo de almacenaje en bodega** 3 meses

- Debe almacenarse siempre bajo techo, en un lugar seco y sobre tarimas.

### INDUSTRIAS A LA QUE ESTÁ DIRIGIDO

Usada en el ramo de la construcción, para quienes buscan un acabado rústico y elegante muros y cielos.



naahcontacto@gmail.com



999-331-1053



www.naahluum.com

## HERRAMIENTAS

## MATERIALES

- Cuchara de albañil.
- Llana.
- Flota de hule.
- Un medidor de litros.
- Cuñas de diferentes medidas.
- Un atomizador profesional.
- Cubetas.
- Lonas (En obras exteriores se recomienda colocar lonas para evitar la luz directa del sol).

\*\*Las herramientas aquí sugeridas pueden variar dependiendo de la obra.

Por cada cubeta de pasta **CREMA MAYA** de **20KG** requiere:

- **4-5 litros** de agua limpia
- Si prefiere colores más intensos, puede utilizar **agua de Chukum de la marca PC38**.

\*Los materiales pueden variar dependiendo del metraje de obra requerido.

## MODO DE USO

### PREPARACIÓN DE LA PASTA CREMA MAYA

1

En una cubeta limpia, añada pasta **CREMA MAYA** y vierta poco a poco el **agua limpia o el agua de chukum** ( para obtener un acabado más intenso).

2

Mezcle manualmente o con una batidora asegurándose que no queden grumos y hasta obtener una pasta con la consistencia adecuada para su aplicación.



### Recomendaciones

- EL agua de resina de chukum deberá diluirse de acuerdo a las recomendaciones del fabricante.
- Agregue de manera gradual el agua limpia o el agua de chukum a la mezcla mientras bate lentamente, para evitar incluir burbujas de aire.
- Para preparar la mezcla use agua potable, no clorada, ni adicionada con ningún químico.
- No utilizar recipientes con residuos.
- Preparar solo la cantidad de material necesario para aplicar en un plazo máximo de 30 minutos, evitando así el secado prematuro y garantizando una aplicación óptima.
- Si su proyecto es de mayor metraje, verter la cantidad de litros necesarios de resina chukum PC38 en un recipiente limpio y revolver.

# APLICACIÓN DE LA PASTA CREMA MAYA

## Recomendaciones

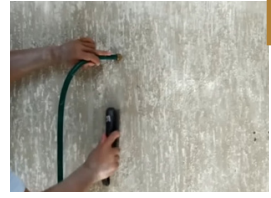
- Antes de instalar el producto, asegúrese de que la superficie esté sólida y firme, nivelada a plomo y completamente limpia. Debe eliminar cualquier rastro de polvo, grasas, pintura, aceites, desmoldantes, ceras u otros materiales que puedan interferir con la adhesión.
- Es importante tener en cuenta que las juntas de expansión deben ser señaladas en la superficie y no deben ser cubiertas con pasta. Estas juntas deben ser claramente identificadas en los planos o en la superficie misma por el responsable del diseño del proyecto, para asegurar una correcta ejecución.
- **Las grietas y parches deben ser reparados antes de aplicar la pasta**
- Para muros lisos: tabla roca, yeso, durok, aplicar una masilla o rebatido a base de arena, cemento y promotores de adherencia para tener un preacabado adecuado.
- ***Previo a la aplicación se requiere que las paredes estén en acabado de emparche, también conocido como revoco, enjarre o repellido, cerciorándose de que sea a base de polvo grueso y cemento, también puede ir sobre muros masillados, siempre y cuando tengan una textura porosa.***
- **En exteriores**, previo a la aplicación, se recomienda colocar una lona para evitar la lluvia y luz directa del sol.
- Es recomendable **analizar las características de su muro** antes de la instalación de la pasta.



Ejemplo de preacabado rústico, aplanado o revoco: se requiere nivelar y quitar piedras sobresalientes para asegurar una superficie plana y rústica para la aplicación de la pasta.

# APLICACIÓN DE LA PASTA CREMA MAYA

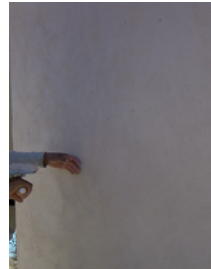
- 1 Mantener limpio en el área de aplicación.  
Humedecer el muro lo suficiente, con agua limpia.
- 2 (Si es necesario varias veces al día previo y durante la aplicación según sea la naturaleza del muro).
- 3 Aplicar la primera capa de pasta **CREMA MAYA**, con la ayuda de una llana y lograr tener una aplicación uniforme.



- 4 Posteriormente, bruñir con una esponja, hasta lograr tener una aplicación uniforme y esperar hasta que tenga un fraguado óptimo para la segunda aplicación.



- 5 Una vez que la primera capa tenga un fraguado óptimo y no se levante al momento de manipularla, pero que  **siga estando fresca**, aplicar la segunda capa de pasta **CREMA MAYA**.



- 6 Con un atomizador profesional, ir humedeciendo el acabado y con ayuda de la llana y las cuñas, pulir hasta tener un alisado perfecto. Esta actividad debe realizarse mientras el acabado esté húmedo, es importante vigilar el secado.



## Recomendaciones

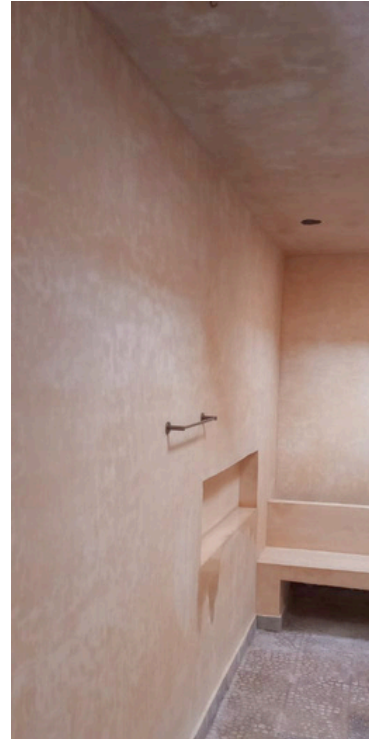
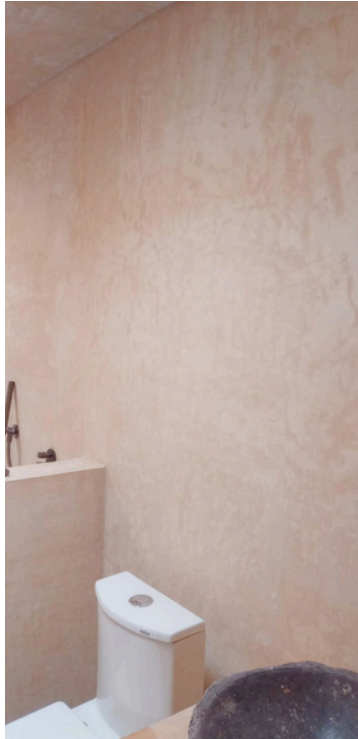
- Para obtener un acabado homogéneo, atomizar con agua limpia y pulir.
- Para obtener un acabado con betas, atomizar con agua de chukum y pulir.

7

Al día siguiente o a las 24 horas después de la aplicación (depende del clima, tipo de obra, y la naturaleza del muro) curar por 3 días.



\*\*Para dar mayor brillo a la aplicación se sugiere aplicar un barniz o cera para piso (ayuda a proteger de sustancias, como ácidos, sustancias alcalinas, cloros y polvo).



*Muros con pasta Crema maya Atán, obra realizada por: SICMI 2026, Saltillo, Coahuila.*

**Aviso:** Todas las imágenes mostradas son sólo para fines ilustrativos y pueden no ser la representación exacta del producto, debido a la variación de colores en cada dispositivo o de impresión.

## Limpieza y mantenimiento

- \*En el caso de **paredes** para dar mayor brillo a la aplicación se sugiere aplicar un barniz o cera para piso (ayuda a proteger de sustancias, como ácidos, sustancias alcalinas, cloros y polvo).
- En la limpieza general, se recomienda evitar el uso de ácidos.
- Utilizar agua y detergente (previamente diluido) para limpiar.

### Precauciones

No inhalar, puede causar irritación respiratoria. Evite el contacto con los ojos, ya que puede causar irritación ocular; si entra en contacto con sus ojos, enjuague inmediatamente con agua y consulte a un profesional de la salud. En caso de ingestión, no induzca el vómito; en su lugar, consulte inmediatamente a su médico.



# ATÁN

LA FUERZA DE LA NATURALEZA  
EN TU PROYECTO

Para mayor información al 999-331-1053 o  
escribenos a [contacto@naahluum.com.mx](mailto:contacto@naahluum.com.mx)  
[www.naahluum.com](http://www.naahluum.com)

ATÁN garantiza la calidad de sus productos en las condiciones de almacenamiento recomendadas.

La garantía sobre los resultados de la aplicación es de los instaladores.